



Luontokuvien piirtäminen

Luontokuvien piirtäminen

Deltaspektri

Luontokuvien piirtäminen
Sympsionics Design
Copyright © 2014 Paula Wihuri ja Päivi Halmekoski

Kuvat:
Paula Wihuri s. 8, 11 ja 15
Päivi Halmekoski s. 5, 12, 13, 19, 21, 22 ja 24

Opettaja voi ottaa kirjansa sivuista paperikopioita luokkahuonekäyttöön ja heijastaa ohjeita seinälle välineillä, jotka eivät valmista niistä pysyvää elektronista kopiota. Muu kopioiminen, digitaaliset kopiot mukaan lukien, on ehdottomasti kielletty.

ISBN 978-952-67878-4-8

Kustantaja:
Deltaspektri
Espoo, Suomi

Valmistaja Books on Demand GmbH, Norderstedt, Saksa

Sisällysluettelo

Väritystekniikoita.....	5
Kevät ja kesä.....	7
Piirossarja raidan silmuista ja lehdistä.....	7
Raidan ja kirsikan kukat.....	10
Piirossarja vaahteran kukan avautumisesta.....	12
Puun lehvästö vastavalossa.....	14
Syksy.....	17
Vaahtera.....	18
Tammi, saarni ja vaahteran siemenet.....	20
Pihlaja.....	23
Luonnon havainnointi piirtäen ja maalaten.....	25

Väritystekniikoita

Suurin osa kirjan kuvista on piirretty ja väritetty puuväreillä. Puuvärien koostumus on tyypillisesti suunniteltu niin, että alemmat kerrokset kuultavat ylempien läpi. Värittämällä kaksi tai kolme kerrosta eri väreillä voi näin ollen saada aikaan myös sellaisia värisävyjä, joita kynien joukossa ei valmiiksi ole.

Tavallisin tapa piirtää ja värittää puuväreillä on pitää kynää kädessä samoin kuin lyijykynää. Väritysliike voi olla edestakainen tai pyöreähkö.

Puuväriä voi käyttää lappeellaan kuten vieressä olevassa kuvassa. Tämän voi tehdä kahdella eri tavalla. Jos pitää kiinni kynän varresta kaukana terästä, syntyy luontevasti kevyehkö väritys, jossa kynää liikutetaan edestakaisin. Kynästä voi ottaa kiinni myös kynän päältä läheltä terää. Tällöin kynää pystyy liikuttamaan tarkasti ja painamaan enemmän. Väritysliike voi seurata kuvan muotoja tai olla pyöreähkö. Sivujen 12–13 vaahteran kukan silmut on väritetty pääsääntöisesti tällä tekniikalla.



Puuväreillä voi myös tehdä puruvärityksen. Tällöin kynästä teroitetaan värillistä purua paperin päälle. Kun purun päällä liikuttaa sormiaan samalla painaen, paperi värjäytyy. Puulasuttu kannattaa poistaa paperilta ennen purun hieromista ainakin silloin, jos kynän pinta on maalattu.

Voit ottaa piirustustarvikkeet ja alustan mukaasi ja mennä luontoon piirtämään. Monet kirjat sopivat piirustusalustaksi. Joissakin ohjeiden esimerkkikuvissa on käytetty apuna valokuvaa. Vaikka työskentelisit valokuvan pohjalta, kannattaa joka tapauksessa käydä katselemassa kasveja myös luonnossa, mikäli se on mahdollista. Näet silloin enemmän kuin valokuva voi tallentaa muun muassa väreistä, kasvupaikasta ja kasvin muusta olemuksesta.

Kevät ja kesä

Piirrostarja raidan silmuista ja lehdistä

Aloita havainnoimalla kasvin muotoa. Valitse tietty osa kasvista, jonka rajaat kuvaan. Luonnostelee aiheuttasi ensin hyvin kevyesti esimerkiksi vaalean vihreällä puuvärillä. Aloita kasvin osan kokonaishahmosta ja etene sitten pienempiin yksityiskohtiin. Kuvaan voi jo aluksi merkitä tummimpia varjokohtia.

Valitse puuväreistä sopivat vihreät ja ruskeat. Niitä voi olla molempia ainakin neljää eri sävyä, jos mahdollista. Voit myös sekoittaa sävyjä keskenään värittämällä päällekkäin ja käyttää niiden kanssa lisäksi keltaista ja valkoista. Vaaleimmat valokohdat voit värittää valkoisiksi. Silmujen pehmeiden korostamiseksi esimerkkikuvassa on käytetty myös kahta erikoiskynää, joilla on sulautettu värejä yhteen (englanniksi *blender* ja *burnisher*). Silmun kuoren kova, tummanruskea pinta on tehty tarkempaa viivaa käyttäen. Värikynää kovemmin painamalla saat tarvittaessa pintaan myös kiiltoa, mikä korostaa tällaista kovaa, kuorimaista pintaa.

Tummia ja vaaleita sävyjä vuorottelemalla kuvaan saa rytmiiä ja kolmiulotteisuutta, ja hienovaraisilla sävyjen vaihteluilla luot elävyyttä ja luonnollisuutta. Käytä tarkkaa viivaa yksityiskohtiin ja tuomaan esille muotoa. Muihin osiin muoto voi syntyä pehmeämmin sävyjen siirtymien kautta. Ole johdonmukainen siinä, mistä suunnasta valo tulee ja mihin syntyvät varjokohdat. Taustalla olevat kasvin osat ovat kuvissa tummempia kuin niiden päällä kasvavat, edessä olevat osat.



Raita eli eräs pajulaji

Kun työstät kuvaa, pyri samalla myös ymmärtämään kasvutapahtumaa: tutki silmun rakennetta ja sen valoa kohti suuntautuvaa elettä. Silmussa voit tavoittaa tiivistynyttä, latautunutta kasvun voimaa, jota voit tuoda kuvaan mukaan. Esimerkkikuvassa silmuista taustan violetti sävy vahvistaa tiivistä vaikutelmaa. Taustavärillä voit luoda kuvaan erilaisia tunnelmia tai korostaa jotakin tiettyä asiaa kuvassa.

Kun lehdet alkavat versoa, on muoto avautuneempi. Kasuvoimaa on siirtynyt tiiviiden silmujen muodoista lehtiin, jotka ovat kierteisesti avautumassa. Viimeisessä vaiheessa lehdet ovat kasvaneet ja avautuneet. Näin kasvutapahtuman jännite on osin purkautunut.

Saat esille pienempiä lehtiä tai yksityiskohtia rinnastamalla tummia ja vaaleita sävyjä. Jossain lehdessä voi näkyä tarkempia yksityiskohtia, muissa ne voivat olla viitteenomaisempia ja epätarkempia. Taustasävyihin voit käyttää useampia sävyjä päällekkäin voimakkaasti väritettynä, jos haluat saada aikaan tumman monisävyisen väripinnan kuten esimerkkikuvassa. Näin kasvi nousee taustasta vaaleampana paremmin esille.

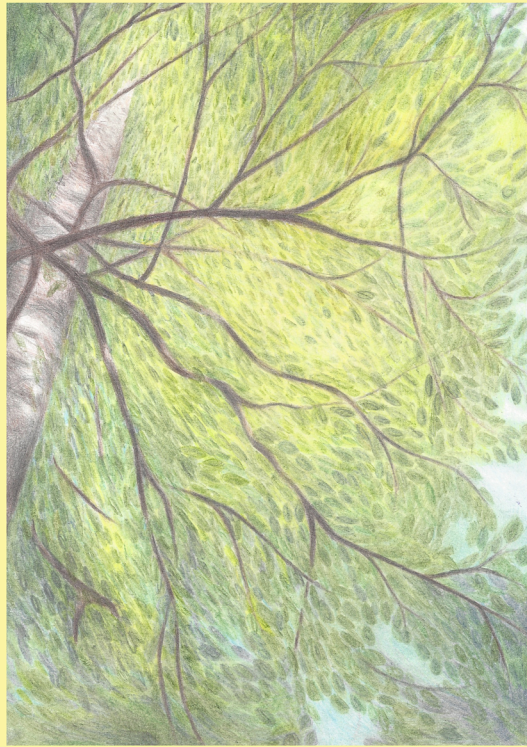
Raidan ja kirsikan kukat

Aloita hahmottelemalla kukan kokonaisuusmuoto. Väritä kuvaan kaikkein tummimmat varjokohdat ja jätä valkoiseksi kirkkaimmat valokohdat. Väritä jo alkuvaiheessa myös kuvan taustaa, niin että kasvin vaalea muoto nousee esille.

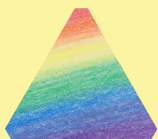
Taustan sävyksi voit valita esimerkiksi vastaväriin keskustan kukan värille, kuten ylimmässä kuvassa on tehty. Taustan punavioletti sävy luo kontrastin keskustan kukan keltavihreän sävyille ja korostaa sen värihehkua. Voit myös valita luonnossa kasvin ympäristössä näkyvän taustaväriin, esimerkiksi taivaansinisen.

Valitse sopivat sävyt värikynistä ja sekoita tarvittaessa sävyjä värittämällä päällekkäin. Käytä sekä tarkkaa viivaa tuomaan esille muotoa yksityiskohtiin että pehmeämpiä sävyjä muihin osiin. Syvyyttä ja kolmiulotteisuutta kuvaan tuo valon ja varjon johdonmukainen käyttö.

Kukissa on tavoitettavissa erilaista herkkyyttä kuin esimerkiksi kasvin lehdissä. Tätä voit tuoda esille väritunnelman ja hienovaraisten sävyjen kautta. Kukkien terälehdet ovat kuultavat ja ohuet, valo valaisee ne kauttaaltaan. Etenkin kirsikan kukassa on hyvin havaittavissa avautuva ele sen auetessa valoon päin. Viimeistele kuva lopuksi tarkemmin erottuvilla yksityiskohdilla.



Kirja kannustaa sinua lähtemään luontoon ja huomaamaan puiden osien erilaiset muodot ja värit. Piirrä keväisiä puiden silmuja ja kukkia sekä kesän ja syksyn lehtiä. Näe luonto uusin silmin kiinnittämällä huomiota puiden silmujen avautumiseen. Kirjan ohjeissa käytetään pääsääntöisesti puuvärejä, ja ne sisältävät värilliset esimerkkikuvat. Jokainen voi soveltaa ohjeita omalla taitotasollaan, eikä aikaisempaa kokemusta tarvita.



Deltaspektri

