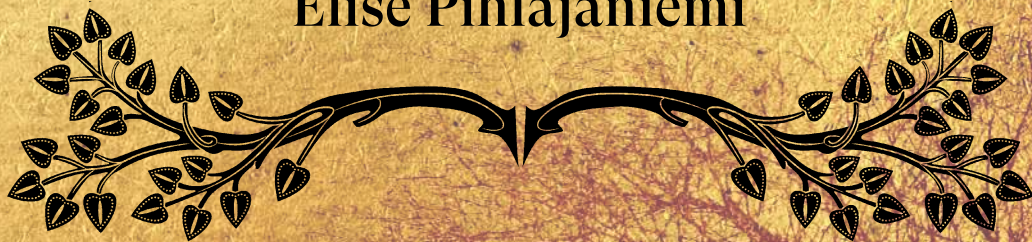




Linnaelämää keskiajan Suomessa

Elise Pihlajaniemi



HELSINGISSÄ KUSTANNUSOSAKEYHTIÖ OTAVA

Otavan Kirjasäätiö sekä Suomen Tietokirjailijat ry
ovat tukeneet tämän teoksen kirjoitustyötä.

Etukannen kuva: Johan Jakob Reinbergin maalaus Turun linna
kuutamolla, 1850–1859. Raakkel Närhi, Turun museokeskus.

© Elise Pihlajaniemi ja Kustannusosakeyhtiö Otava 2025

ISBN 978-951-1-49097-5

OTAVA
KIRJAPAINO
Keuruu 2025



Omistettu Mammalle

Sisällys

Lukijalle 9

1.

Mikä linna? Mikä keskiaika? 13

Linnailmiöt: Linnavuoret 29

2.

Kirjurista kanoihin
– Linnan asukkaat 37

3.

Paastopäiviä ja pylvässänkyjä
– Linnan arkista ja juhlavaa elämää 57

4.

Ritareita ja rintavarustuksia
– Linna sodassa 79

Linnailmiöt: Kadonneet linnat 105

5.

Turnajaisia ja turisteja
– Linna keskiajan jälkeen 117

Linnailmiöt: Kartanolinnat 137

Linnaesittelyt

Turun linna 147
Hämeen linna 157
Viipurin linna 165
Kuusiston piispanlinna 173
Raaseporin linna 181
Korsholma 189
Kastelholma 197
Olavinlinna 205
Kajaanin linna 213

Lopuksi:

Keskiaika ei ole jättänyt meitä rauhaan
– ja kiitos siitä! 221

Kiitokset 222
Lähteet 224
Viitteet 240
Kuvatietoja 270



Lukijalle

Turun linna keväällä 2001.

Astelen muiden yhdeksäsluokkalaisten tavoin etulinnaa portista sisään. Olen käynyt täällä viime vuosina niin usein, etten enää pysty laskemaan, monesko kerta tämä on. Turun Museokeskuksen lapsilipulla linnavierailuja on kertynyt minulle viimeisen vuoden aikana jo varmaan toistakymmentä, eikä linnan ainoakaan opastaulu ole jäänyt minulta lukematta. Historian konkreettinen läsnäolo on vetänyt minut linnaan yhä uudelleen.

Toukokuun aurinko paistaa kirkkaasti silmiin, kun pysähdymme päälinnalle nousevan mukulakivisen linnanpihan keskelle. Ja sitten opettaja lausuu maagiset sanat: "Elise, kertoisitko meille kaikille Turun linnasta". Pyyntö tulee yllättäen, mutta tartun siihen ilomielin. Olihan yksittäisen Paraistenseudun yläasteen luokan vierailu Turun linnassa suurilta osin minun, linnoista innostuneen kuusitoistavuotiaan lukuisten pyyntöjen tulos.

Ja niin Elise kertoi.

Tämä kirja on teos suomalaisista linnoista ja linnaelämästä keskiajalla. Yli kolmeenkymmeneen vuoteen Suomessa ei ole kirjoitettu kaikkia linnojamme käsittelevää ja uutta tutkimusta yhteen kokoavaa, mutta silti yleistajuista teosta. Ei, vaikka tutkimusta on tullut valtavasti lisää. Selvennettäköön kuitenkin heti aluksi, että tämän teoksen taustatutkimus ei ole minusta lähtöisin, vaan kirjan lähdemateriaalina on käytetty kymmenien eri tutkijoiden ansioituneita tutkimuksia, kirjoja, artikkeleita, kaivausraportteja, seminaarisesityksiä, Museoviraston ylläpitämän Kulttuuriympäristön palveluikkunan Kypin tietokantaa, blogikirjoituksia, sähköposteja ja keskusteluja. Näistä olen poiminut mukaan sekä kaiken olennaisimman perustiedon linnoistamme että tämän päivän lukijoita eniten kiinnostavat yksityiskohdat. Kerron esimerkiksi, miten merirosvoina tunnetut vitaliaanit liittyvät linnoihimme, missä kamppailtiin linnanherruudesta kaksintaistelun muodossa sekä kenen linnanasukin leukaa jäyti hammasmätä ja kenen jalkaan jäivät kiinni susisakset.

Mikä siis oli suomalainen keskiajan linna? Oliko se sotilaskasarmi vai keskiaikaisten verotuotteiden säilytyspaikka? Vai pikemminkin turnajaisten tanner ja ruhtinaallisen mässäilyn näyttämö? Vai oliko linna sittenkin keskiaikaista arkielämää koossa pitävä kivirakennelma, joka tarjosi alueensa ihmisille töitä, työsuhdeasunnon ja kaksi litraa olutta päivässä? Linnan viehäytys perustuu siihen, että se saattoi olla tätä kaikkea. Joitakin ihmisiä linna suojeli, toisille se oli uhka. Oli asia kummin päin tahansa, keskiajan maailmassa linnat ja ihmiset kietoutuivat vankasti yhteen. Jykevän puolustusrakennelman siluettia ihailleille ja sen muurien sisällä elonpäiviään viettäneille ihmisille linna oli vallan, verotuksen ja työn keskus.

Tässä teoksessa kerrotaan linnoista ennen kaikkea ihmisten ja keskiaikaisen elämän näkökulmasta, jossa arki toi eteen niin työtä ja juhlaa kuin aseiden kalsketta. Joskus kestettävänä oli vihollisen piiritys, joskus uusi käskynhaltija, joskus pelkästään kivisen rakennuksen talvinen kylmyys. Elämä linnassa saattoi tarkoittaa sekä pitoja kaalimaalla, kuuttakymmentä uutta ovea että majavaa paastopäivän kalaruokana.

Vielä nykyäänkin muurien taakse kätkeytyy tarinoita hukkuneista perillisistä, vangituista veljistä ja naisvaltikoista.

Kirjan rungon muodostavat viisi päälukua, joissa kerrotaan linnojen elämästä eri näkökulmista. Ensimmäinen luku avaa keskiajan maailmaa yleisesti, kertoen suomalaisen linnarakentamisen alkamisesta ja siihen vaikuttaneista tahoista. Toinen luku kurkistaa linnaelämään erilaisten asukkaiden silmin, kirjureista kanoihin ja vanuttajasta vuohiin. Kolmas luku puolestaan pitää sisällään linnaelämän kirjon syömisestä nukkumiseen ja kertoo muun muassa sen, miten oluen vahvuudesta saattoi päätellä oman paikkansa linnan arvojärjestyksessä. Neljännessä luvussa otetaan käsittelyyn keskiaikainen sota, ja linnoja tarkastellaan sotilaallisesta näkökulmasta. Kirjan päättävä viides luku tuo linnat nykyaikaan, esitellen linnojen merkityksen keskiajan jälkeen. Päälukujen välissä esitellään keskiaikaisia linna-ilmioitä rautakautisen Suomen linnoista myöhäiskeskiajan yksityisiin linnoihin ja jo kauan sitten maisemasta kadonneisiin keskiaikaisiin linnanpaikkoihin. Kirjan lopussa esiintyvät keskiaikaiset linnamme, kukin omassa luvussaan ikäjärjestyksessä vanhimmasta nuorimpaan.

Kaikki kirjassa esitetty tieto perustuu tieteelliseen tutkimukseen – pois lukien jokaisen luvun aloittava fiktiivinen katkelma. Katkelmien henkilöt ovat toisinaan aitoja historiallisia henkilöitä, välillä puhtaasti keksittyjä hahmoja. Kaikkia tarinapätkiä yhdistää se, että ne perustuvat oikeisiin historiallisiin tapahtumiin. Tarinoiden henkilöt olisivat voineet olla olemassa, ja meille jääneiden lähteiden mukaan he olisivat voineet ajatella siten kuin olen esittänyt. Ainoa katkelma, joka ei ole kuvitteellinen, on tämän luvun aloittava oma nuoruudenkokemukseni. Toivon lukijan saavan näiden ajatuskulkujen kautta paremman käsityksen siitä, että vaikka puhumme monien vuosisatojen takaisista ajoista, ihminen ajatuksineen, tunteineen ja tarpeineen on ollut pohjimmiltaan samanlainen kuin nyt.

Tämä kirja on tehty juuri sinulle, linnojen kutsun kuulevalle lukijalle. Tervetuloa yhteiselle matkalle keskiaikaisen linnaelämän maailmaan!



Kaarle VIII Knuutinpoika Bonde lähdössä Viipurin linnasta
Tukholmaan kuninkaanvaaliin vuonna 1448.

1.

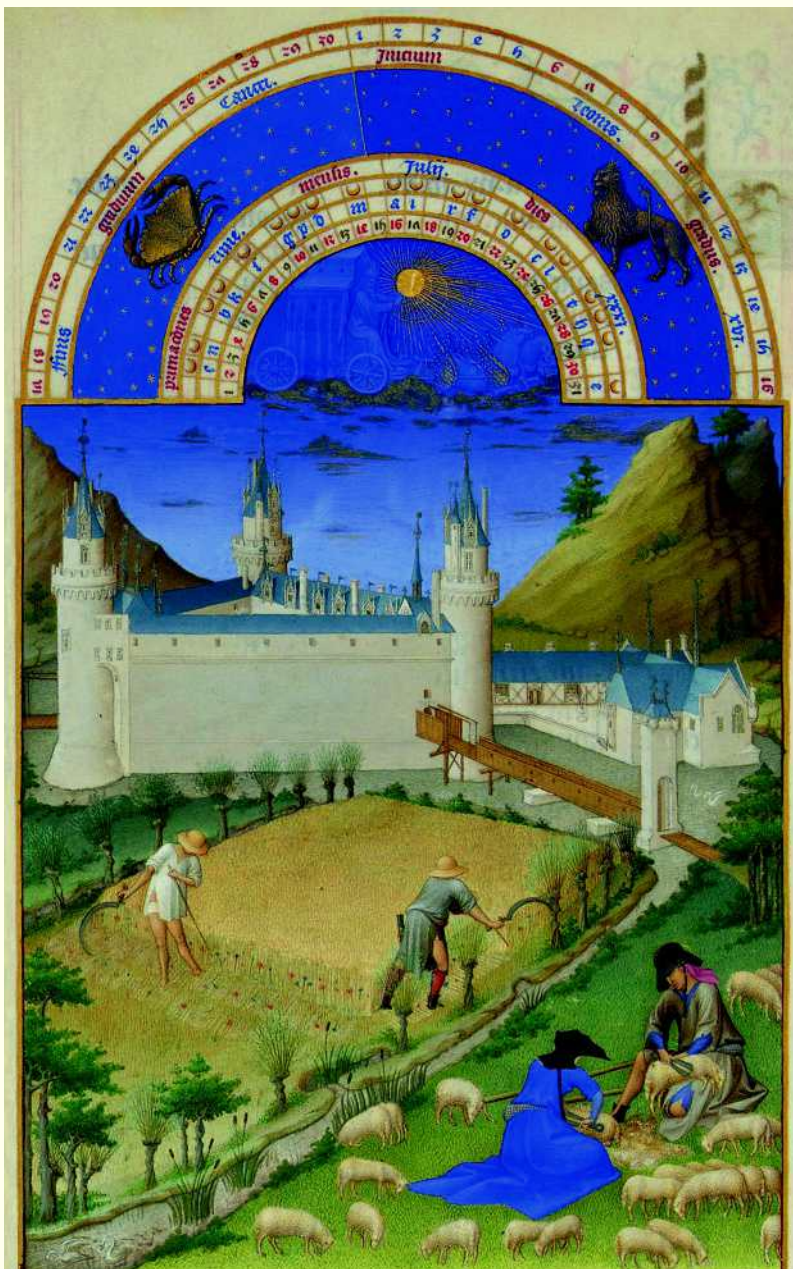
Mikä linna? Mikä keskiaika?

Viipuri vuonna 1294.

Olkaisen vielä kerran taaksepäin. Nuotiosavua kohoaa kuulaaseen syysehtooseen linnaleirin korkeiden muurien takaa. Mereltä päin joku luovii pientä lauttaa kohti linnasaaren laituria, kyädissään tukkeja ja iso heinäkeko. Ohitamme kuoppaisella kärryrollulla linnan suuntaan matkaavat härkien vetämät vankkurit, jonka kyädissä olevissa tynnyreissä on hajusta päätellen nauriita ja suolattua kalaa. Olen tyytyväinen siihen, miten ripeästi veronkeruu saatiin järjestettyä näillä main.

Enempää en kylläkään jouda jäädä järjestämään uutukaisen Viipurin linnan arkisia toimia. Kuninkaalle on pakko saada sana onnistuneesta idänretkestä ennen purjehduskauden loppua. Luulevatkohan ne meidän hukkuneen novgorodilaisten peitsiin? Vuosi on pitkä aika olla pakanamaitten äärellä, Ruotsin kruunun keihäänkärkenä idässä. Toivotavasti Turun linnaan on ehtinyt jo sana valtakunnan marskin saapumisesta rantatietä pitkin. Saavat Gurajoen rannoilla kantaa keittiöstä puuron ja hernerokan kytypojaksi pöytään ison kasan suolalihaa ja olutta. Meren yli itse valtakuntaan pitää päästä pian, eikä kuninkaan luo selviä pelkkien nauriiden voimin.

Edellinen katkelma on puhdasta seipitettä, mutta jotain tämänkaltaista saattoi Ruotsin valtakunnan marski Torkkeli Knuutinpoika (Tyrgils Knutsson) miettiä syksyllä 1294 ollessaan palaamassa Viipurin linnan rakennustyömaalta Karjalasta Tukholmaan. Matka kulki todennäköisesti Turun linnan kautta.¹



Linna keskiaikaisessa rukouskirjassa 1400-luvun alun Ranskasta.

Torkkeli Knuutinpojan matka ei suotta käynyt ensin Turun linnaan, sillä se oli läpi keskiajan Suomen tärkein ja isoin linna. Suurimmat Suomen alueella olleista linnoista olivat kuninkaan omistuksessa olevia kruununlinnoja, kuten Viipurin ja Turun linnat. Myös katolinen kirkko sekä ylhäiset suvut rakensivat Suomeen omia linnojaan. Keskiajan linnoistamme ensimmäiset rakennettiin lounaiseen Suomeen, Hämeeseen ja Suomenlahden rannikolle, kun taas uuden ajan kynnyksellä linnojen rakentamisessa korostui itäisten eräseutujen valtaaminen ja hallitseminen.

Suomeen rakennettiin keskiajalla arviolta kaiken kaikkiaan 40 isompaa tai pienempää linnaa, joista vain kourallinen on säilynyt tähän päivään.² Säilyneistäkin linnoista suurin osa on raunioituneita tai vahvasti entisöityjä. Joitakin linnoja peittää sankka salaperäisyyden verho, ja ne ovat saattaneet kadota maisemasta jo vuosisatoja sitten. Osa linnoista toimii tänä päivänä aktiivisina museoina ja satojentuhansien kiinnostuneiden ihmisten vuosittaisena käyntikohteena. Kaikkia niitä kuitenkin yhdistää ainakin yksi asia: eletty linnaelämä suomalaisella keskiajalla.

Nimityksenä kaikille tuttu keskiaika on alku- ja loppupäästään liukuva, kuten historialliset aikakaudet usein ovat. Euroopassa keskiajan katsotaan alkaneen Rooman valtakunnan hajoamisen jälkeen 500-luvulla ja kestäneen tuhannen vuoden mittaisen ajanjakson aina reformaation aikaan, 1500-luvun alkuun asti.³ Keskiaika sai nimensä 1400-luvulla, jolloin sen ajateltiin olevan kahden valoisan ja kauniin ajan, antiikin ja renessanssin aikakausien, keskelle jäävä synkempi ja sivistymättömämpi ajanjakso.

Suomalainen keskiaikajaksottelu laahaa eurooppalaista määrittelyä perässä. Meillä varhaiskeskiaikaa elettiin 1200–1300-luvuilla, sydänkeskiaikaa vuosien 1300–1400 välissä ja myöhäiskeskiaikaa noin vuosina 1400–1560.⁴ Suomalainen jaksottelu on myöhäisempi siitä syystä, että meillä tuon historiallisen ajan ensimmäisen aikakauden katsotaan alkavan vasta ensimmäisten kirjallisten lähteiden, kristinuskon sekä ruotsalaisvallan vakiintumisen myötä.⁵ Tämän näkökulman mukaisesti keskiaika

Suomessa alkoi maan etelä- ja lounaisosissa 1200-luvulla ja idässä ja pohjoisessa vieläkin myöhemmin.

Keskiajan katsotaan vakiintuneen näkemyksen mukaan loppuneen Suomessa vuonna 1523 Kustaa Vaasan valtaantuloon.⁶ Koska tavat ja linnaelämä jatkuivat melko samanlaisina vielä 1500-luvun puolivälin tienoilla, on keskiaikaa tässä kirjassa tarkoituksella venytetty uuden ajan puolelle.⁷ Vasta 1600-luvulla pystytetyt kreivihallinnon rakennukset, kuten Brahelinna Ristiinassa tai kaupunkilinnitukset, kuten Loviisan eli Degerbyn, jäävät kokonaan sivuun.⁸ Näissä ei nähty hovielämän loistoa tai keskiaikaista linnaelämää vaan ainoastaan sodankäyntiä. Asutus ja puolustus alkoivat uuden ajan puolella lopullisesti erkaantua toisistaan.



Ajattella! Aikamatkustamista 1300-luvulla

Keskiajan erilaisten ajallisten luokittelujen takia voi törmätä ”aikamatkustamiseen”. Kuvitellaan, että laiva lähtee Lyypekistä eräänä eurooppalaisen myöhäiskeskiajan päivänä vuonna 1308 kohti Turkoa. Purjehdusaika Itämeren yli on kaksi viikkoa, mutta kas kummaa, saavuttaessaan Turun laiva matkustajineen onkin siirtynyt suomalaiselle varhaiskeskiajalle. Miten ihmeessä?

Eurooppalaisen jaksottelun mukaan varhaiskeskiaikaa elettiin vuosina 500–1000 ja sydänkeskiaikaa 1100- ja 1200-luvuilla, kun taas myöhäiskeskiajan nähdään alkaneen jo vuonna 1300. Erilaisen aikakausien määrittelyn takia päädyimme siis seuraavanlaiseen tilanteeseen: kauppaliitto Hansan lipun alla vuonna 1308 purjehtinut laiva todellakin matkusti eurooppalaiselta myöhäiskeskiajalta suomalaiselle varhaiskeskiajalle, kun se saapui Suomeen kaksiviikkoisen purjehduksensa päätteeksi.

Tarkennetaan kirjan ydinkäsitteistä vielä toinenkin asia. Vaikka tässäkin kirjassa puhutaan keskiajan Suomesta, nimitys *Suomi* on etenkin varhaisen keskiajan yhteydessä hieman kyseenalainen. Keskiajan Suomi oli Ruotsin itäisin maakunta, joka syntyi virallisesti vuonna 1323 Pähkinäsaaren rauhan rajan vetämisen yhteydessä.⁹ Aluksi ruotsalaiset nimittivät nykyisen Suomen aluetta Itämaaksi, sillä tämä nimitys tarkoitti koko keskiaikaista Turun hiippakuntaa Satakunnasta Karjalaan.¹⁰ Pelkkä Suomi tarkoitti varhaisella keskiajalla pelkästään Varsinais-Suomea, eli lounaisinta osaa nykyisestä Suomesta. On hyvä huomata, että Ruotsin valtakunnan merentakainen Itämaa oli löyhä sekoitus hämäläistä, satakuntalaista ja varsinais-suomalaista kulttuuria, ei niinkään heimollisesti yhtenäinen Suomi-niminen alue.¹¹ Tuolloin moni sellainen alue, joka nykyään kuuluu Suomeen, ei ollut minkään valtakunnan hallinnoimaa aluetta. Tästä syystä esimerkiksi Lappi jää kirjan teemoissa sivuun.¹²

Kirjallisissa lähteissä nimitys Itämaa tulee esille 1300-luvulla, jolloin Ruotsin itäisiä maakuntia tarkoittava monikkomuotoinen Itämaat-nimitys hylätään. Jo 1400-luvun lähteissä näkyy muutos, ja nimi Suomi vakiintui hiljalleen tarkoittamaan koko entistä Itämaata.¹³ Asukkaita täällä arvioidaan keskiajan alussa, 1200-luvulla, olleen noin 200 000–250 000. Keskiajan lopussa 1500-luvun puolivälissä Suomen alueen asukasmäärä oli verolistojen mukaan noin 250 000–300 000 henkilöä.¹⁴ Näihin asukkaisiin kuuluivat Suomessa aiemmin asuneet suomalaiset, erämaiden saamelaiset sekä 1000-luvun uudet tulijat, rannikon Ruotsista tulleet ja ruotsia puhuvat uudisasukkaat.¹⁵

Miten linnat liittyvät keskiaikaan?

Linna itsessään ei ole keskiaikainen keksintö. Skandinaviasta löytyy linnoitusvarustuksia jopa nuoremmalta kivikaudelta, Suomestakin varmuudella pronssikaudelta.¹⁶ Esihistoriallisen ajan yhteiskunta oli hajanainen. Isoa keskusvaltaa ei vielä ollut.¹⁷ Paikallinen puolustus rautakautisessa Suomessa nojasi siihen toivoon, että vieras valloittaja jatkaisi kylän ryöstettyään matkaa mahdollisimman pian.¹⁸ Etenkin myöhäisellä rautakaudella (vuosina 800–1200.) ja vielä myöhemminkin keskiajalla asuinkylän lähellä ylläpidettiin usein korkeaa mäki- ja kivivallustusta, linnavuorta. Mäen laelle peräännyttiin vaaran uhatessa suojaan viholliselta. Linnavuoret

tarjosivat siis paikallisen ratkaisun epävarmoihin hetkiin ja täyttivät rautakaudella suojautumisen ja puolustautumisen tarpeet Suomessa.

Linnan käyttötarkoitus muuttui varhaiskeskiajalla, jolloin ruotsalaiset vakiinnuttivat valtaa Suomeen. Ruotsalaisten rakentamien uusien linnojen muurien takana majoitettiin asemiehet ja sieltä ulotettiin sotilaallisen vallan koura uusille alueille. Enää linna ei ollut pakopaikka vaan pysyvä asumus.¹⁹ Linnavuoret jäivät vähitellen pois käytöstä tai ne muokattiin uudennlaisiksi, keskiajan tarpeet täyttäväksi linnoiksi.

Ruotsissa kuningas hallitsi valtakuntaansa 1400-luvulle asti kiertäen kruunun omistamasta linnasta toiseen sen sijaan, että olisi hallinnut yhdestä kuninkaanlinnasta käsin.²⁰ Kruununlinnojen verkosto oli hallitsijalle tärkeä. Jokaisessa linnassa oli ylhäinen linnanpäällikkö tai kuninkaan asettama vouti. Heidän tärkeimpiä tehtäviään oli veronkeruu.²¹ Linnalle tuotiin veroina esimerkiksi viljaa, kananmunia, heinää, polttopuita, riistalihaa ja villaa. Iso osa linnan töistä saatiin teetettyä talonpoikien päivätöinä, taksvärkkeinä.²²

Kruununlinnat olivat ennen kaikkea osoitus alueella vallitsevasta sotilaallisesta mahdista. Tämän lisäksi niiden oli tarkoitus henkiä keskiajan ylhäistä rälssisäätystä sekä loisteliasta elämää. Jo 1300-luvun alussa suurimmat linnat olivat eräänlaisia keskiajan muodin suunnannäyttäjiä ja uutuuksien välittäjiä. Esimerkiksi 1320-luvulla linnanpäällikkö Matias Kettilmundinpojan hovissa Turun linnassa oli sellaisetkin ihmeet kuin haukanmetsästäjä ja rahanlyöjä.²³ Viipurin linnanpäällikkö, valtakunnan ritari ja kolmeen otteeseen Ruotsin kuninkaana toiminut Kaarle VIII Knuutinpoika Bonde (Karl Knutsson Bonde) taas hätkähdytti aikalaisiaan teettämällä rajalinnansa pihalle suihkulähteen ja karppilammikon 1440-luvulla.²⁴

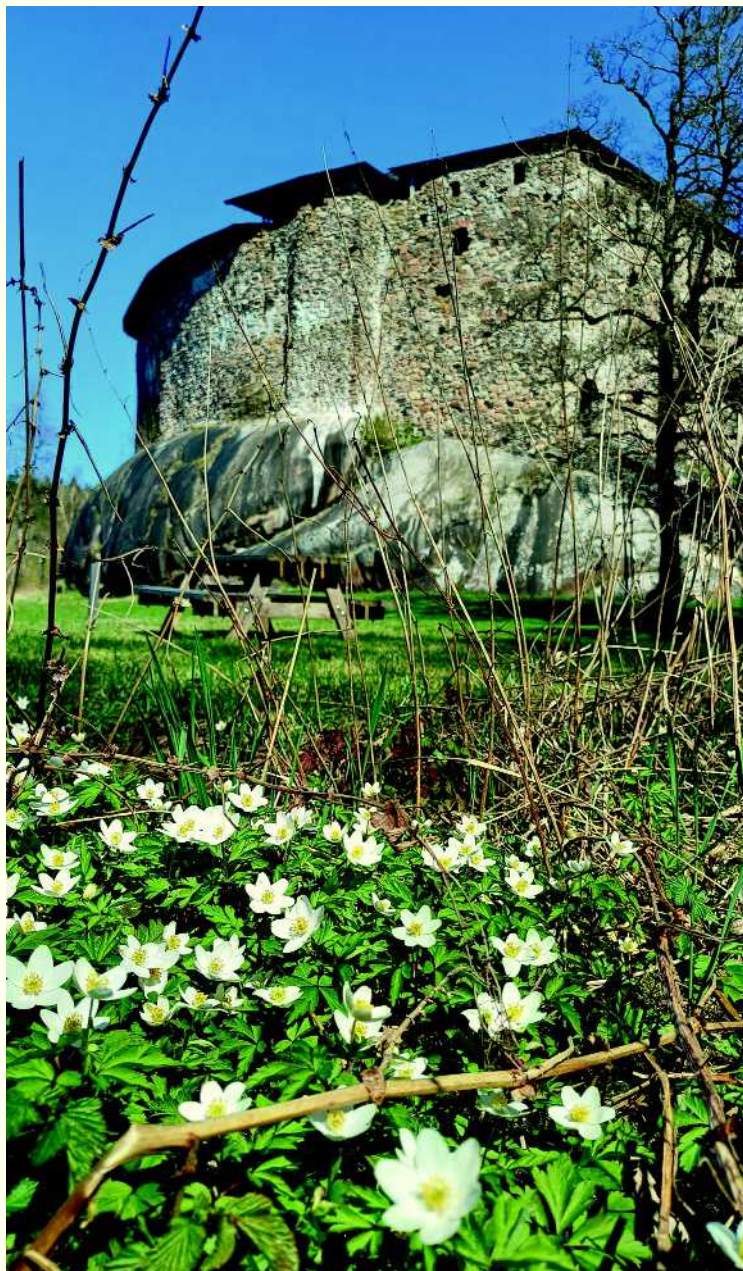
Moni linna oli ensin rakennettu puusta. Kun katsoo tämän päivän linnaa, joutuu samalla hämäyksen uhriksi. Olisi luontevaa ajatella, että kiviseen nykyasuunsa pukeutunut linna on näyttänyt suhteellisen samalta perustamisvuodestaan lähtien. Puulinna oli kuitenkin niin paljon edullisempi ja helpompi rakentaa, että itse asiassa isotkin kruununlinnat saattoivat olla pitkään puisia.²⁵ Kivilinna itsessään oli huomattava osoitus vauraudesta ja vallasta ja siksi keskiajallakin aikamoinen erikoisuus.

Kivinen linna oli kuitenkin hankalampi hävittää kuin puinen. Suomen linnojen tärkeydestä Ruotsin valtakunnan puolustukselle kertoo se, että täällä lähes jokainen

kruununlinna muurattiin kiviseksi keskiajan aikana. Ruotsissa moni tärkeäkin kruununlinna oli puinen läpi keskiajan.²⁶ Tätä tärkeyttä osoittavat myös esilinnat. Ne olivat varsinaista päälinnaa ympäröiviä alueita, joihin arkinen linnaelämä keskittyi ja jotka ottivat vastaan ensimmäiset iskut sotatilanteessa.²⁷ Jokaisessa suomalaisessa kruununlinnassa oli vähintään yksi esilinna, mutta Ruotsissa sellainen rakennettiin vain suurimpiin linnoihin.²⁸ Tšekäläiset rakennelmat olivatkin enemmän Baltian alueen puolustuslaitosten kaltaisia. Meillä syy esilintojen rakentamiseen saattoi liittyä palkkasotilaiden majoittamiseen, joka onnistui esilinnassa turvallisimmin – eihän ketä tahansa rahasta sotivaa voinut laskea päällikön tiloihin aikaansa viettämään.²⁹ Päälinnan puolelle laskettiin linnanpäällikön perheen lisäksi ainoastaan luottopalvelijat sekä ylhäiset vieraat.

1400-luvulta alkaen linnan palatsimaisuus alkoi korostua yhä enemmän. Läpi koko keskiajan sodankäynti meni silti linnojen ylhäisesti tai käytännöllisesti järjestetyn elämän ohi. Linnan sijainti oli puolustuksen kannalta olennainen asia. Linnan tuli seistä saarella, suon takana tai niemenkärjessä. Jos tällaista luonnollista suojaa ei ollut, tuli linnaa kiertää vallihauta, maavalli tai muurattu muuri.³⁰ Linna oli alueellaan myös tärkeä taloudellinen toimija ja iso maatalousyksikkö, vaikka se erottuikin helposti keskiaikaisesta suurmaatilasta. Tavallista maatilaa olisi tuskin koskaan perustettu niin epäkäytännölliseen ja viljelyn kannalta hankalaan paikkaan kuin missä keskiaikainen linna sijaitsi.³¹

Läpi keskiajan linna oli tärkeä osa yhteiskuntaa. Sen muurien sisällä työskenteli useita eri ammattiryhmiä ja käsityöläisiä ja moni sen kummemmin kouluttamatonkin ihminen löysi piian tai rengin työpaikan linnasta. Elämää linnassa muovasi se, että sisäänkäynti huoneisiin tapahtui usein linnanpihalta puisia tikapuita tai portaan tapaisia rakennelmia pitkin. Puurakenteet saatettiin tarpeen tullen hävittää nopeasti pois vihollisen ulottuvilta, ja samalla linnan eri osat olivat itsenäisiä puolustusyksiköitä yhden isomman rakennuksen sisällä. Erilliset sisäänkäynnit myös helpottivat elämää eri säätyjä edustavien ihmisten asuttamassa linnassa. Eri säädyt liikkuivat lähinnä omissa kerroksissaan ja huoneissaan, ja täten yhteiskuntaluokkien erillisuus pystyttiin säilyttämään.³²



Raasepori edustaa Suomen keskiaikaisten linnojen toista sukupolvea.

Linnarakentamisen kolme sukupolvea

Linnarakentamisessa oli keskiajalla Suomessa kolme pääasiallista vaihetta. Ensimmäinen vaihe alkoi 1200-luvun toisella puoliskolla, kun Turkuun, Viipuriin ja Hämeeseen perustettiin maamme varhaisimmat linnat. Näiden ruotsalaisen keskusvallan tarpeisiin rakennettujen linnojen alkuvaiheet 1200-luvulla olivat linnaleiri-mäisiä.³³ Linnaleirillä tarkoitetaan 1200-luvun yhteydessä lähinnä sotilaiden majoittamiseen tarkoitettua alkuvaiheen linnaa, jossa linnasaarta ympäröi kaultaaltaan muuri.³⁴ Muurin sisällä oli vaihtelevasti puisia tai muurattuja rakennuksia, eikä näistä kaikista varhaisen vaiheen rakennuksista tiedetä tarkkaan.

Kivirakentaminen näiden kolmen varhaiskeskiaikaisen linnan muurien takana alkoi pian. Kappeli, keittiö ja asuintilat olivat todennäköisesti ensimmäisiä muurin sisäpuolelle rakennettuja tiloja. Turun linnassa jokaisella linnaleirin sivulla oli portti, joita myöhemmin muurattiin umpeen.³⁵ Ja kun muuraamisen alkuun oli päästy, muutakin muurattavaa keksittiin. Turun linnan linnaleirin sisäpiha jaettiin keskeltä kahtia jo 1300-luvun alussa, jolloin toinen puoli pihasta palveli enemmän herrasväen, toinen pikemminkin esilinnamaisena arkisen hyörinän keskuksena. Varsinaista esilinnaa Turussa saatiin odottaa 1300-luvun lopulle asti.³⁶ Viipurissa alettiin pian rakentaa leirilinnan muurien sisälle tornilinnaa, samoin kuin Hämeen linnaankin. Hämeessä varhaiseen rakennusvaiheeseen kuuluivat ilmeisesti myös ulkomuurien suuntaiset siipirakennukset.³⁷

Toinen linnarakentamisen sukupolvi aloitti työnsä 1300-luvun jälkipuoliskolla. Tätä linnasukupolvea edustavat meillä ennen kaikkea Raaseporin, Kastelholman ja Korsholman linnat. Läntisellä-Uudellamaalla sijaitseva Raasepori mainitaan ensimmäisen kerran lähteissä vuonna 1378, Ahvenanmaan Sundissa sijaitseva Kastelholma vuonna 1388 ja nykyisen Vaasan lähellä Mustasaarella oleva Korsholma vuonna 1384. 1300-luvulla rakennettiin myös lukuisia muita, pienempiä linnoja, joista valtaosa on jo kadonnut maisemasta lähes kokonaan.³⁸

Kolmanteen keskiaikaiseen linnarakentamisen sukupolveen kuuluu Olavinlinna nykyisen Savonlinnan kaupungin keskustassa. Olavinlinnan rakentaminen alkoi vuonna 1475, jolloin Raasepori ja Kastelholma olivat jo vuosisadan elämää nähneitä. Liekö siis ihmekään, että myöhäiskeskiajalla rakennettu Olavinlinna on keskiajan linnoistamme parhaiten säilynyt.³⁹

Keskiajan perillisinä nähdyt Kajaanin ja Oulun linnat rakennettiin vasta 1600-luvun alussa, jolloin elettiin jo uutta aikaa. Kajaani esitellään tässä kirjassa kuitenkin keskiajan linnojen tavoin, sillä sen kohdalla ikä on vain numero. Keskiaikaisen rakennusperinteen mukaisesti rakennettua Kajaanin linnaa pidetäänkin Suomen keskiajan viimeisenä linnana.⁴⁰ Kajaani on samalla koko maailman pohjoisin harmaakivilinna.⁴¹



Ajatella! Kuka oli Birger Jaarli?

Suomalaisille Birger Jaarlin nimi voi tuoda mieleen etäisiä muistoja koulu-ajoilta. Ruotsalaisille Birger on puolestaan hieman sama asia kuin meille Mannerheim, Kekkonen ja Väinämöinen yhdessä. Kerrataan siis, kuka oikein oli Birger Jaarli.

Birger Jaarlin (n. 1200/1210–1266) eli Birger Magnussonin suku kuului Ruotsin eliittiin.⁴² Jaarlin arvonimi mainitaan Birgerin yhteydessä ensimmäisen kerran vuonna 1248, ja se säilyi hänen hallussaan kuolemaan asti (v. 1266). Jaarli oli keskiaikaisen Ruotsin arvojärjestyksessä heti kuninkaasta seuraava, ja Birgerin kohdalla synonyymi jopa itse kuninkuudelle. Birgerin kerrotaankin hallinneen Ruotsin valtakuntaa poikansa Valdemarin puolesta, joka valittiin kuninkaaksi lapsettomaksi jääneen kruunupää Erik Erikssonin jälkeen.⁴³ Birger Jaarli oli siis yhden kuninkaan lanko, toisen vävy ja kolmannen isä, ja hän käytti valtaa mieluummin taka-alalla kuin itse valtaistuimella.⁴⁴

Birger liittyy läheisesti suomalaisen linnahistoriaan. Hän johti ruotsalaisten niin kutsuttua ristiretkä Hämeen pakanoita vastaan 1230-luvulla.⁴⁵ Perustipa mies Hämeen ensimmäisen ruotsalaislinnankin, Janakkalan Hakoisten.⁴⁶ Birgerin myötävaikutuksella Ruotsiin luotiin toimiva verotusjärjestelmä, jonka vastalahjaksi kansa sai liudan erilaisia lakeja sekä näihin nojaavan valtion.⁴⁷ Kuva vakaasta valtiomiehestä on silti suurilta osin jälkipolvien luoma. Omana aikanaan Birger oli tunnettu kiivaudestaan ja äkkipikaisuudestaan, ja ehkä syystäkin.⁴⁸ Tuskin ristirekkestä hurjia hämäisiä vastaan olisi muuten tullut oikein mitään.

Kenelle linnat kuuluivat?

Keskiaikaisessa Ruotsissa keskusvalta oli vahva.⁴⁹ Tästä syystä iso osa Suomen linnoista oli kruununlinnoja, eli kuninkaanvallan omistuksessa olleita rakennuksia. Kruununlinnaan kuului varsinaisen linnan lisäksi yksi tai useampi latokartano sekä ympärillä leviävä linnalääni. Latokartano oli linnan maatalouskeskus, jossa tuotettiin iso osa linnassa syödystä ruoasta ja josta käsin hoidettiin viljelyksiä.⁵⁰ Linnalääni oli puolestaan alue, jonka talonpoikien maksamat verot kerättiin linnalle. Kruununlinnoja olivat Turun linna, Hämeen linna, Viipurin linna, Kastelholma, Raasepori, Korsholma sekä Olavinlinna. Myös 1600-luvun alussa perustetut Kajaanin ja Oulun linnat olivat kruununlinnoja.

Kaikki Suomen keskiajan linnat eivät olleet kuninkaan määräysvallassa. Katolinen kirkko oli iso maanomistaja myös Suomessa, halliten Kuusiston piispanlinnaa Kaarinassa. Siellä nimellisenä linnanpäällikkönä ja piispallisten sotajoukkojen johtajana toimi Turun hiippakunnan piispa, joka sattui samalla olemaan keskiaikaisen Suomen rikkain mies. Piispalla oli henkilökohtaisessa omistuksessaan lukuisia muitakin tiloja ympäri Suomen, ja lisäksi hän vastasi katolisen kirkon kartanoista ja maatiloista.⁵¹

Kruunun- ja kirkon linnat eivät olleet ainoita Suomeen rakennettuja keskiaikaisia linnoja. Myös rälssi, keskiajan yhteiskuntaluokkien eliitti, rakensi myöhäiskeskiajalla erityisesti Varsinais-Suomeen tilojensa päärakennuksiksi kaikkiaan noin 20 kivistä kartanolinnaa.⁵² Näistä kivilainnoista on tänä päivänä pystyssä noin puolet, osa tosin vahvasti restauroituina ja alkuperäisestä ulkonäöstään muuttuneina.⁵³ Tulipalojen ja entisöintien takia monista myöhäiskeskiajan linnoista on jäljellä enää pelkkä kivijalka nuoremman päärakennuksen pohjakerroksena. Näin on esimerkiksi Uudenkaupungin Sundholmassa, jossa keskiaikaista rakentamista edustaa enää kartanolinnan pohjakerros.⁵⁴

Kaikkien Suomen keskiaikaisten linnojen omistajuus ei ole tarkasti tiedossa, sillä asiakirjojen puuttuessa linnojen omistussuhteita on hankala tutkia. Esimerkiksi 1300-luvun toisen linnarakentamisen sukupolven Raaseporin, Kastelholman ja Korsholman rakennuttajana pidetään yleensä Ruotsin hallitsijaa. Tämä ei ole kuitenkaan täysin varmaa. Monen 1300-lukulaisen linnan perustamisen arvellaan palautuvan yksityisiin rälssimiehiin, ja toisaalta moni linna on voinut vaihtaa

omistajaa rakennuttamisensa jälkeen.⁵⁵ Esimerkiksi kruununlinna Korsholma koki nöyryytyksensä, kun sen status vaihtui kruununlinnasta vitaliaanien linnaksi vuosina 1395–1399. Vitaliaanit olivat virallisen näkemyksen mukaan merirosvoja, 1300-luvun toisen puoliskon merten vitsaus. Heidän toimimisensa linnanrakennuttajina sydänkeskiajalla on kirjallisten lähteiden vaietessa hieman epätodennäköistä mutta täysin mahdollista.⁵⁶

Minkäläisten lähteiden avulla linnoja tutkitaan?

Linnoja tutkitaan pääasiassa historiallisten eli kirjallisten lähteiden pohjalta tai arkeologiaan eli materiaaliseen jäämistöön perustuen. Eri tieteenalat kertovat menneisyydestä hieman erilaisia asioita: historialliset lähteet kuvaavat tapahtumia, ajatuksia tai tärkeitä liiketoimia, kun taas arkeologinen materiaali paljastaa osan todellisesta, käsinkosketeltavasta menneisyydestä. Mahdollisimman tarkan kuvan luomiseksi tarvitaan molempia.

Ensimmäisiä Suomen linnoja koskevia kirjallisia lähteitä on maininta Suomen käskynhaltijasta Kaarle Kustaanpojasta (Carolus Gustavi) vuodelta 1280.⁵⁷ Ensimmäinen Suomen alueelta säilynyt paperinen dokumentti on puolestaan kirje syyskuulta 1350. Siinä Turun linnanpäällikkö Gerhard Skytte pyytää Tallinnan raatia takavarikoimaan *Kruse*-nimisen laivan.⁵⁸ Laiva kuului Ruotsin kuninkaalle, joka halusi aluksensa takaisin. Miten lienee Tallinaan edes joutunut. Skytten pyyntö oli kirjoitettu latinaksi, joka vielä 1200-luvulla oli hallinnon kieli. Jo 1300-luvun puolivälissä ruotsi sekä myöhemmin keskiajalla keskialasaksi (keskialasaksa) nousivat kirjallisissa lähteissä latinan rinnalle ja ohi.⁵⁹ Suomen kieltä sitä vastoin kuuli vain puhuttuna. Keskiajalta ei tunneta yhtään suomenkielistä asiakirjaa.⁶⁰

Myöhäiskeskiaika painottuu linnatutkimuksessa, sillä kirjallisia lähteitä, esimerkiksi kirjeitä, tilitietoja ja kauppakirjoja, on Suomesta tarjolla huomattavasti enemmän 1500- kuin 1400-luvulta. (Ja 1400-luvun kirjallisia lähteitä on puolestaan kymmenkertaisesti 1300-luvun lähteisiin verrattuna.⁶¹) Kustaa Vaasan tarkka taloudenpito ja etenkin hallintouudistus 1540-luvulla edellyttivät linnojen siirtymistä vuosittaisen tilinpäätöksen alle.⁶² Tilikausi linnoissa kesti mikkelinpäivästä mikkelinpäivään, jolloin uusi tilivuosi alkoi syysteurastusten aikaan syyskuun lopussa. Kustaa Vaasan uudistus- ja valvontahaluja saa tänä päivänä moni

historiantutkija kiittää. Ilman linnojen tilitietoja moni asia myöhäiskeskiajan arkisesta linnaelämästä olisi jäänyt kokonaan hämärän peittoon. Tilikirjoista selvää muun muassa linnaan maksettuja veromääriä, verovelvollisia tiloja ja taloja, palkanmaksuun käytettyjä summia, linnassa poltettuja puumääriä, käytettyä ruokaa ja tehtyjä rakennustöitä.⁶³ Kustaa Vaasan voudintilien avulla voidaan myös tulkita varhaisemman keskiajan oloja Suomessa, ja siksi voudintilit ovat ensiarvoisen tärkeä kirjallinen lähde, kun halutaan tietää tavallisen ihmisen elämästä keskiaikaisessa Suomessa.



Ajatella! Kirjojen hierrätystä Kustaan tapaan

1500-luvulla tehtyjen linnojen tilikirjojen kansina käytettiin monesti varhaisemman keskiajan kirjallista materiaalia. Moni kato-lisen Suomen aikainen messukirja joutui Kustaa Vaasan aikana 1530-luvulta alkaen uusiokäyttöön tilikirjaksi.⁶⁴ Miksi tällaiseen ratkaisuun päädyttiin?

Pergamentti oli eläimen nahasta tehty kirjoituspohja ja käytetyin kirjoitusmateriaali Ruotsissa 1300-luvulle asti. Pergamentilla olevaa tekstiä saattoi korjata ja se oli huomattavasti paperia kestävämpää mutta käsityötuotteena kallista. Paperin käyttö yleistyi myöhäiskeskiajalla, ja pergamenttia huomattavasti edullisempaa paperia alettiin käyttää arkipäivän asioiden asiakirjakulttuurin tuotoksiin.⁶⁵

Kustaa Vaasan hallinto tuhosi 1540-luvulta alkaen tuhansittain keskiaikaisia käsikirjoituksia. On tosin arveltu, että vanhojen käsikirjoitusten päälle kirjoittaminen oli silti pelastus: suurin osa ehjänä säilyneistä keskiaikaisista teksteistä on myöhemmin tuhoutunut esimerkiksi tulipaloissa.⁶⁶ Tilikirjat sitä vastoin olivat visusti tallessa ruotsalaisissa arkistoissa.



Nahkainen kukkaro Turun linnasta.

Mitä arkeologiset lähteet voivat kertoa linnojen keskiaikaisesta elämästä? Aina-kin ne kertovat toisenlaisia tarinoita menneisyydestä kuin historialliset lähteet.⁶⁷ Arkeologiset lähteet ovat yleensä hyvin hajanaisia ja koostuvat usein esineistä, jotka ovat menneet rikki, hävinneet tai jotka on heitetty pois. Arkeologisiin löytöihin liittyy aina tulkinnan mahdollisuuksia.⁶⁸ Esimerkiksi 2000-luvulla runsaasti tutkitulta Raaseporin linnan alueelta on löytynyt paljon nuolenkärkiä ja muita esineenkattelmia, jotka viittaavat vahvasti linnan sotilaalliseen toimintaan. Jousi ja nuolet ovat kuitenkin olleet keskiajalla hyvin tyypillisiä metsästysvälineitä tai sotilaiden kouluttamisessa käytettyjä aseita.⁶⁹ Miten siis voi varmasti tietää, onko kyseisiä nuolenkärkiä käytetty juuri linnan puolustamisessa tai sinne hyökkäämisessä? Kaikkien esineiden alkuperäistä käyttötarkoitusta ei voi tietää, esimerkiksi tuntemattoman löytöyhteyden takia. Nykyarkeologisin keinoin kaivettaessa dokumentointi on kuitenkin tarkempaa kuin ennen. Lisäksi kaivamisen yhteydessä otetaan talteen esimerkiksi maa-ainesta, luita ja jopa kasvien siemeniä. Tämän ansiosta menneisyydestä on paljastunut uutta tietoa, liittyen esimerkiksi linnoissa syötyyn ruokaan.⁷⁰

Kaikki keskiajalla käytössä ollut materiaali ei näy arkeologian keinoin. Suurin osa orgaanisista eli eloperäisistä aineksista on vuosisatojen aikana maatunut.⁷¹ Tekstiilit, nahka ja puiset esineet ovat säilyneet meidän aikoihimme vain silloin, kun ne ovat sattuneet joutumaan hajoamista hidastavaan hapettomaan tilaan tai erityisen happeamaan maaperään.⁷² Säilynyt puuainees voi antaa arvokasta lisätietoa linnan rakentamistavaiheista. Puun vuosilustojen tutkimiseen perustuvan dendrokronologisen menetelmän avulla voidaan saada selville rakentamiseen käytetyn puun tarkka kaatovuosi.⁷³

Arkeologian merkitys korostuu linnatutkimuksessa, sillä monesti linnan vaiheita kuvaavia kirjallisia lähteitä ei juurikaan ole. Tällöin suurin osa rakennusvaiheista tai arkista linnaelämää koskevasta tiedosta pitää perustaa arkeologisiin esinelöytöihin. Esimerkiksi kattojen holvauksista, hypokausti- eli keskuslämmitysuunien asentamisesta tai pienempien rakennusten purkamisesta linnan mailla voi tutkija yleensä saada viitteitä ainoastaan linnojen materiaallisen jäämistön kautta. Arkeologiaa voi siksi pitää nimenomaan arkisen ja jokapäiväisen linnaelämän tulkkina.⁷⁴



Ajatella! Linnojen rahakätköt

Suomen linnoista on löydetty pääosin yksittäisiä rahoja, jotka ovat jostain syystä hävinneet omistajiltaan tai vaihtoehtoisesti jätetty tiettyyn paikkaan jonkinlaisena uhrilahjana. Rahalöydöt kertovat rahankäytön yleistymisestä, mutta antavat myös tietoa linnojen aktiivisesta käyttöajasta ja auttavat lähiympäristön tapahtumien ajoittamisessa.⁷⁵

Isompia keskiaikaisia rahakätköjä Suomen linnoista tiedetään kaksi. Turun linnan länsitornin pohjakerroksesta löytyi 29 äyrityisen saalis vuonna 1904. Äyrityisiä, jotka tunnettiin keskiajalla *artig-* tai *örtug-* nimisinä rahoina, käytettiin Suomessa etenkin Albrekt Mecklenburgilaisen kaudelta 1360-luvulta eteenpäin.⁷⁶ Toinen rahakätkö on Olavinlinnasta, josta löydettiin restaurointitöiden aikana vuonna 1963 kokonaisuudessaan 73 kolikon kätkö. Eerikintornin ja ulkomuurin väliin kätketyt rahat ajoittuvat 1520–1530-luvuille.⁷⁷